

OBSERVATOIRE DES IMPACTS DE LA CRISE SANITAIRE LIEE A LA COVID-19

Mai 2022

Note : Cet Observatoire a pour objectif de mesurer les conséquences sanitaires et économiques de l'épidémie de Covid-19 en Principauté. Il a été mis en place en complément des rapports réalisés par l'IMSEE en novembre 2020 et janvier 2021.

Ainsi, cette publication présente chaque mois une analyse des données sanitaires, de mortalité et de natalité et est enrichie trimestriellement des données relatives à l'économie et à l'emploi en Principauté.





La mise à jour de la population 2021 (39 150 habitants), [publiée le 22 avril 2022](#), utilisée dorénavant dans les calculs en remplacement de la population 2020 (38 350 habitants), impacte à la baisse certains indicateurs comme le taux d'incidence et les taux de couverture vaccinale.

Pour cette édition :

- les données sanitaires sont arrêtées à fin avril 2022 ;
- les données de mortalité et de natalité sont arrêtées à avril 2022.

DATES-CLÉS	4
1 DONNEES SANITAIRES	5
1.1 Indicateurs de suivi sanitaire de la Covid-19	5
1.2 Vaccination.....	12
2 MORTALITE ET NATALITE	17
2.1 Analyse des décès	17
2.3 Analyse des naissances.....	19

DATES-CLÉS

	Avril	Mai
Monaco 	<p>-Le 11 : Les personnes âgées de 60 ans et plus peuvent recevoir la 2^e dose de rappel 4 mois après la dernière injection ou la dernière contamination. S'il y a une prescription ou une sérologie négative, les personnes, sans condition d'âge, sont vaccinées dès qu'elles en font la demande. À cette même date, il y a eu 11 194 cas confirmés de COVID-19 dont 56 décès.</p> <p>-Le 16 : La réservation dans les restaurants et bars n'est plus obligatoire. Le nombre de convives par table n'est plus limité. La limite du niveau sonore est supprimée. Pour les conducteurs d'autobus de la CAM, levée de l'obligation du port du masque. Suppression du pass sanitaire dans les établissements hôteliers. Suppression des dispositions relatives à l'accès aux établissements de culte. Le travail à distance reste possible jusqu'au 31 mai. Le pass sanitaire dans les établissements de santé ou accueillant des personnes âgées est maintenu. Le port du masque reste obligatoire dans les lieux publics en intérieur.</p>	<p>-Le 9 : 11 946 cas confirmés de COVID-19 dont 57 décès.</p>
France 	<p>-Le 7 : Les personnes âgées de 60 ans à 79 ans peuvent recevoir leur deuxième dose de rappel dès 6 mois après l'injection du premier rappel ou dès 6 mois après la dernière infection.</p> <p>-Le 11 : 26 175 546 cas confirmés de COVID-19 dont 140 080 décès.</p>	<p>-Le 9 : 28 116 842 cas confirmés de COVID-19 dont 143 474 décès.</p>
Italie 	<p>-Le 11 : 15 292 048 cas confirmés de COVID-19 dont 160 748 décès.</p>	<p>-Le 1^{er} : Fin du masque à l'école à la fin de l'année scolaire. Il restera en vigueur dans les transports en commun, théâtres, cinémas, salle de concert et salles de sport jusqu'au 15 juin. Entreprise : il ne sera plus obligatoire sauf avis contraire de l'employeur. Fin du pass sanitaire. L'obligation vaccinale reste en place pour les plus de 50 ans, la police, les forces armées, le personnel scolaire et universitaire jusqu'au 15 juin et jusqu'au 31 décembre pour le personnel de santé et dans les maisons de retraite. Pour les touristes plus besoin de remplir de formulaire avant d'arriver en Italie.</p> <p>-Le 9 : 16 798 998 cas confirmés de COVID-19 dont 164 489 décès.</p>
Monde 	<p>-Le 5 : 11 250 782 214 doses de vaccin ont été administrées.</p> <p>-Le 11 : 497 057 239 cas confirmés de COVID-19 dont 6 179 104 décès.</p>	<p>-Le 8 : 11 579 263 039 doses de vaccin ont été administrées.</p> <p>-Le 9 : 515 192 979 cas confirmés de COVID-19 dont 6 254 140 décès.</p>

1 Données sanitaires

1.1 Indicateurs de suivi sanitaire de la Covid-19

Les données de suivi sanitaire de la Covid-19 sont arrêtées au 30 avril 2022. Elles proviennent du Département des Affaires Sociales et de la Santé qui regroupe les éléments issus de la Direction de l'Action Sanitaire, du Centre Hospitalier Princesse Grace, de la Cellule d'Enquête Épidémiologique, de la Cellule de Suivi à Domicile, de la médecine de ville, des officines de pharmacie, du Centre Scientifique de Monaco et des laboratoires d'analyses médicales.

Tableau 1. Indicateurs de suivi de la Covid-19 pour les résidents de Monaco au 30 avril 2022

Nb de cas cumulés	11 770
<i>dont nb de recontaminations</i>	<i>688</i>
Part des résidents infectés	28,3%
Nb d'hospitalisations cumulées	507
Part d'hospitalisation sur le nb de cas cumulés	4,3%
Nb de cas en réanimations cumulés	61
Part de cas en réanimation sur le nb d'hospitalisations	12,0%
Part de cas en réanimation sur le nb de cas cumulés	0,5%
Nb de décès cumulés	57
Part de décès sur le nb de cas cumulés	0,5%

Sources : Département des Affaires Sociales et de la Santé – IMSEE

Au 30 avril 2022, le nombre de cas cumulés depuis le début de l'épidémie atteint 11 770, incluant 688 recontaminations soit 5,8 % des cas. Ainsi, la part des résidents infectés s'établit à 28,3 %¹.

4,3 % des cas ont nécessité une hospitalisation, soit 507 cas au total, dont 61 en réanimation. La durée moyenne des hospitalisations² est de 12,7 jours au global et de 11,6 jours pour les patients n'ayant pas fait de séjour en réanimation.

Les 57 décès (29 hommes et 28 femmes) représentent 0,5 % des cas cumulés. L'âge moyen au décès est de 84,5 ans au global (83,4 ans pour les hommes et 85,7 ans pour les femmes). Plus des deux tiers des résidents décédés étaient âgés de 80 ans et plus. 14 décès concernent des personnes de nationalité monégasque.

Tableau 2. Indicateurs de suivi de la Covid-19 pour les résidents de Monaco par an (au 30 avril 2022)

	2020	2021	2022
Nombre de cas	875	4 292	6 603
Nombre d'hospitalisations	81	241	185
Nombre de réanimations	19	39	3
Nombre de décès	3	35	19
Âge moyen	46,2	39,7	39,1

Sources : Département des Affaires Sociales et de la Santé – IMSEE

Au 30 avril 2022, 6 603 personnes ont été infectées par la Covid-19, contre 5 167 sur 2020 et 2021 réunies, en seulement 4 mois.

À fin avril 2022, le nombre d'hospitalisations s'élève à 185, soit plus du double de l'ensemble de l'année 2020, contre 241 sur toute l'année 2021.

Le nombre de décès en 2022 reste également nettement inférieur à 2021 à ce stade avec 19 décès contre 35.

Chaque année l'âge moyen des personnes infectées est en baisse, passant ainsi de 46,2 ans en 2020 à 39,7 ans en 2021 et 39,1 ans en 2022.

¹ Basée sur l'estimation de la population résidente la plus récente (au 31 décembre 2021) soit 39 150 habitants.

² Les durées d'hospitalisations incluent celles des patients en unité Covid ainsi que celles éventuelles pour d'autres motifs.

1.1.1 Situation en avril 2022

Tableau 3. Nombre mensuel de cas de Covid-19 pour les résidents de Monaco

	Mars 2022	Part	Avril 2022	Part
Nb de cas non vaccinés	503	37,4%	344	34,0%
Nb de cas avec schéma vaccinal partiel	11	0,8%	9	0,9%
Nb de cas avec schéma vaccinal complet	239	17,8%	133	13,1%
Nb de cas avec schéma vaccinal dose supplémentaire	593	44,1%	526	52,0%
Nb de cas	1 346	100%	1 012	100%
<i>dont nb de recontaminations</i>	<i>163</i>	<i>12,1%</i>	<i>115</i>	<i>11,4%</i>

Sources : Département des Affaires Sociales et de la Santé – IMSEE

1 012 nouveaux cas de Covid-19 ont été recensés parmi les résidents de Monaco en avril 2022. 34,0 % des cas (soit 344) concernent des résidents non vaccinés, soit une part légèrement inférieure à celle de mars (37,4 % pour 503 cas).

13,1 % des cas (133 patients) concernent des personnes avec un schéma vaccinal complet³ contre 17,8 % en mars (239 cas). Plus de la moitié des cas (soit 526) possèdent un schéma vaccinal dose supplémentaire⁴ en avril, contre 44,1 % (593 cas) en mars. Il est à noter que l'augmentation du nombre de personnes vaccinées au sein de la population a pour conséquence une augmentation mécanique du nombre de cas de Covid-19 vaccinés.

Le nombre de recontaminations reste soutenu avec 11,4 % des cas en avril après 12,1 % en mars 2022.

Tableau 4. Nombre mensuel d'hospitalisations et de réanimations liées à la Covid-19 pour les résidents de Monaco

	Mars 2022	Avril 2022
Nb d'hospitalisations	29	36
Nb d'hospitalisations non totalement vaccinées	5	6
Nb d'hospitalisations avec schéma vaccinal complet	6	6
Nb d'hospitalisations avec schéma vaccinal dose supplémentaire	18	24
Nb de cas en réanimation	1	0
Nb de décès	3	3

Sources : Département des Affaires Sociales et de la Santé – IMSEE

Il y a eu 36 hospitalisations de résidents liées à la Covid-19 en avril 2022 contre 29 le mois précédent. Parmi ces 36 hospitalisations, 6 concernent des personnes non totalement vaccinées⁵, 6 des résidents avec un schéma vaccinal complet et 24 des patients avec un schéma vaccinal dose supplémentaire.

En avril 2022, 3 décès liés à la Covid-19 sont à déplorer.

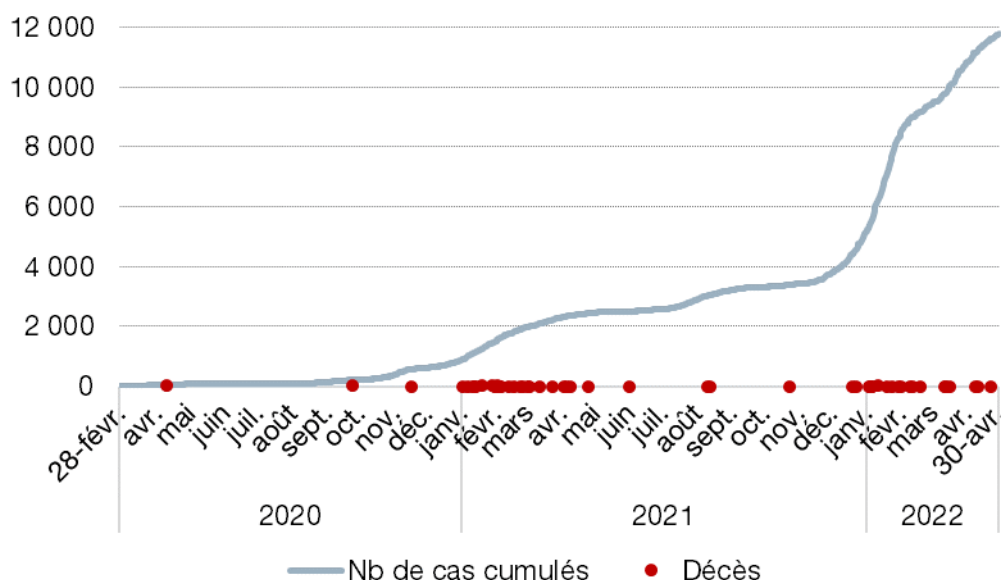
³ Vaccination avec deux injections d'un protocole à deux doses ou une injection d'un protocole à dose unique.

⁴ Vaccination avec trois injections d'un protocole à deux doses ou une deuxième injection d'un protocole à dose unique.

⁵ Non vaccinées ou vaccinées partiellement (une seule injection d'un protocole à deux doses).

1.1.2 Évolution de l'épidémie

Figure 1. Évolution du nombre de cas cumulés et des décès liés à la Covid-19 pour les résidents de Monaco



Sources : Département des Affaires Sociales et de la Santé – IMSEE

Au 30 avril 2022, le nombre de cas cumulés depuis le début de la pandémie atteint 11 770, avec une très nette accélération en début d'année 2022.

Figure 2. Évolution du taux d'incidence quotidien⁶ de Covid-19 pour les résidents de Monaco

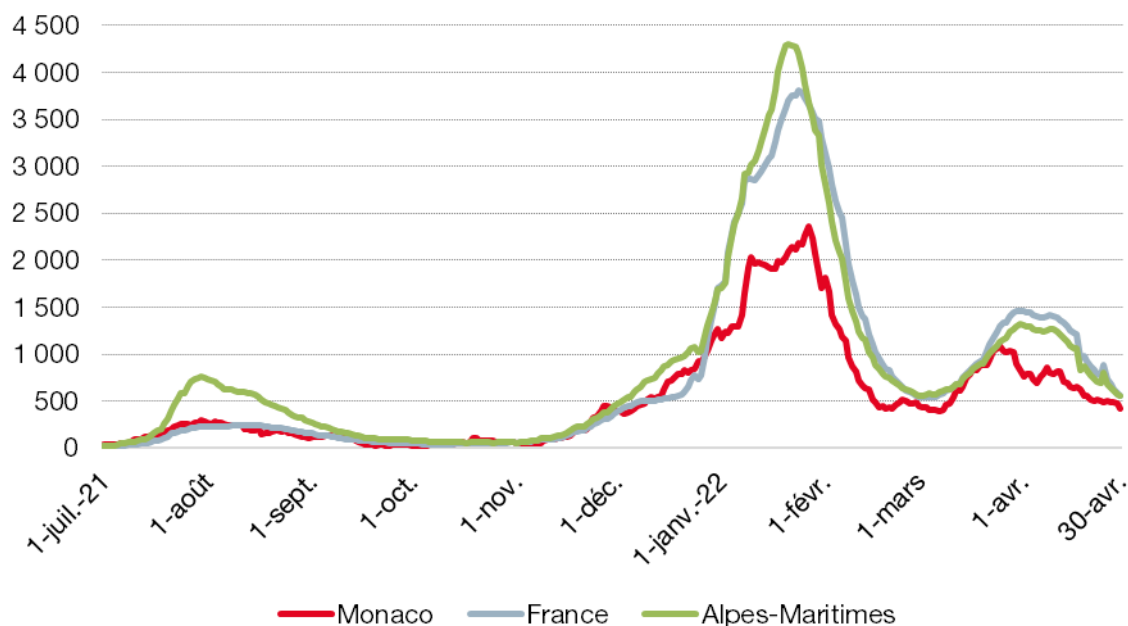


Sources : Département des Affaires Sociales et de la Santé – IMSEE

Après avoir atteint fin janvier 2022 un niveau sans précédent avec 2 360, et connu une brusque chute en février, le taux d'incidence est reparti à la hausse ensuite pour s'établir à 1 091 au 25 mars. Le taux a progressivement baissé ensuite et se situe à 424 le 30 avril.

⁶ Le taux d'incidence quotidien correspond au nombre de tests positifs sur les 7 derniers jours pour 100 000 habitants, soit : $100\,000 \times \text{nb de cas positifs sur 7 jours} / \text{estimation du nb d'habitants}$. L'estimation de la population résidente la plus récente (au 31 décembre 2021) est de 39 150 habitants.

Figure 3. Évolution du taux d'incidence quotidien de Covid-19 à Monaco, en France et dans les Alpes-Maritimes

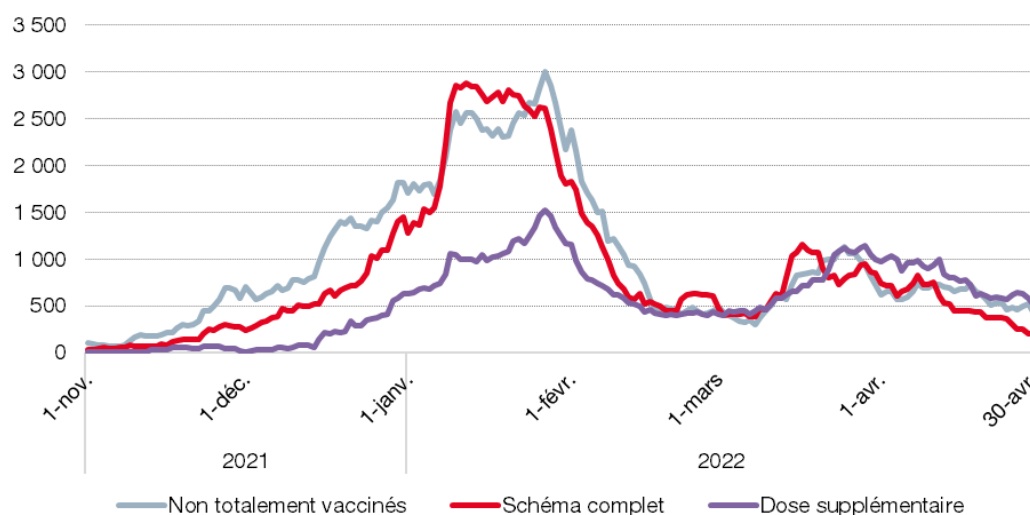


Sources : Département des Affaires Sociales et de la Santé – Santé publique France – IMSEE

En mars 2022, la 6^e vague épidémique émerge dans la majorité des pays européens, moins de 2 mois après la précédente. France, Alpes-Maritimes et Monaco sont concernés. Cette dernière vague est bien moins importante que la précédente mais reste la 2^e plus virulente depuis le début de l'épidémie.

En avril, les taux d'incidence des trois zones géographiques baissent progressivement pour atteindre 424 à Monaco, 553 pour les Alpes-Maritimes et 554 pour les français.

Figure 4. Évolution du taux d'incidence quotidien de Covid-19 pour les résidents de Monaco âgés de 12 ans et plus selon le statut vaccinal



Note : Dans ce graphique, trois statuts vaccinaux sont distingués pour les résidents :

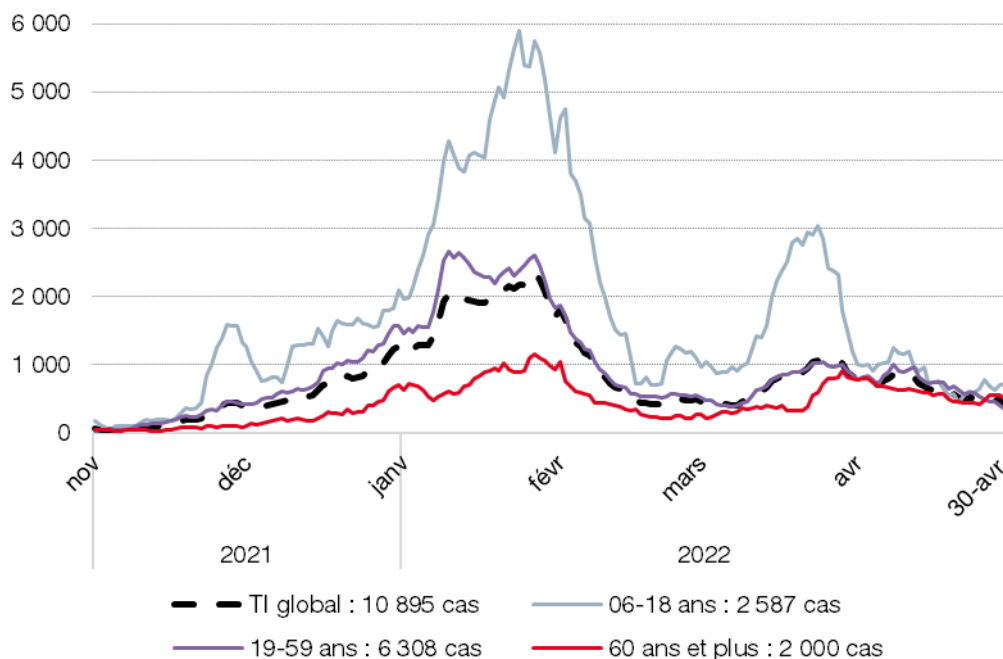
- Non totalement vaccinés qui regroupe les personnes non vaccinées ou n'étant vaccinées que partiellement (une seule injection d'un protocole à deux doses) ;
- Schéma complet qui comprend les résidents disposant d'une 2^e injection d'un protocole à deux doses ou d'une injection d'un protocole à dose unique ;
- Dose supplémentaire qui correspond à une 3^e injection d'un protocole à deux doses ou une 2^e injection d'un protocole à dose unique.

Sources : Département des Affaires Sociales et de la Santé, Direction des Services Numériques, IMSEE

À partir de novembre 2021 et jusqu'à fin février, le taux d'incidence des résidents non totalement vaccinés était supérieur à celui des résidents vaccinés avec un schéma complet, qui était lui-même plus élevé que celui des résidents vaccinés avec une dose supplémentaire.

À partir de fin février 2022, l'écart se resserre et les trois taux sont assez proches.

Figure 5. Comparaison des taux d'incidence par tranche d'âge de Covid-19 des résidents



Note : Les enfants de moins de 6 ans n'étant pas systématiquement testés, ils ne sont pas représentés sur ce graphique.

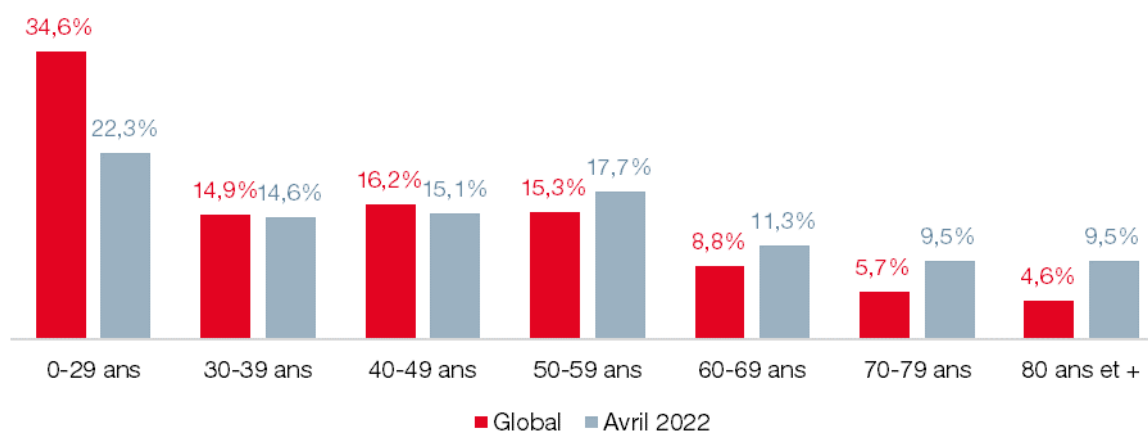
Sources : Département des Affaires Sociales et de la Santé – IMSEE

L'évolution des taux d'incidence des mineurs (6-18 ans) et des plus de 60 ans se distingue de celle du reste de la population :

- À partir de novembre 2021, le taux d'incidence des 6-18 ans connaît une hausse extrêmement importante. Il atteint un maximum de 5 901 le 24 janvier contre 175 au 1^{er} novembre. L'écart avec le taux global n'avait jamais été aussi élevé depuis le début de la pandémie. Puis le taux d'incidence redescend aux alentours des 700 mi-février. Il repart ensuite à la hausse pour atteindre un pic de 3 038 le 24 mars et est en baisse depuis, tout en restant supérieur au taux global.
- Celui des 60 ans et plus, qui était comparable au global jusqu'en juillet 2021, reste nettement inférieur depuis. Il s'établit à 496 au 30 avril 2022.

Le taux d'incidence des 19-59 ans, relativement proche du taux global, atteint son maximum 2 658 le 10 janvier 2022. Il est de 351 au 30 avril.

Figure 6. Comparaison de la répartition par âge des cas de Covid-19



Sources : Département des Affaires Sociales et de la Santé – IMSEE

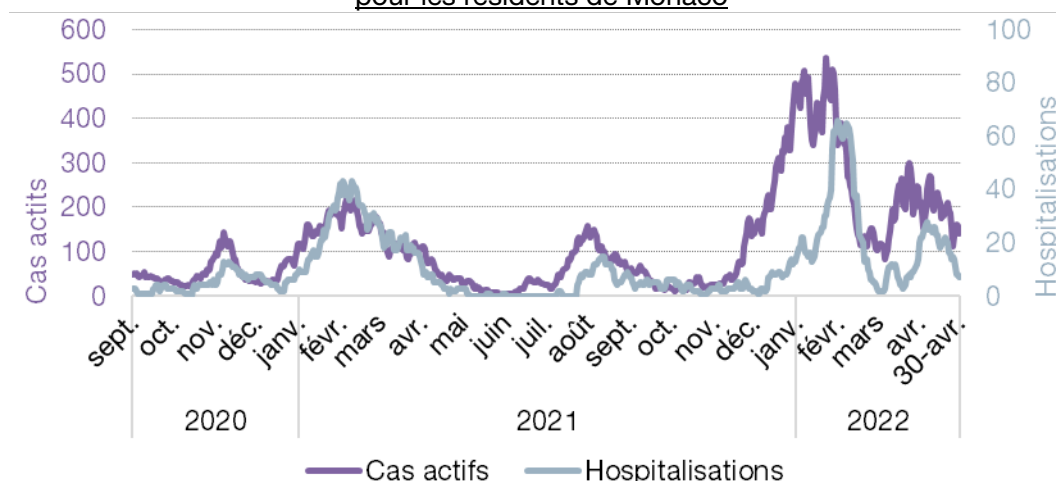
La répartition par âge des cas en avril 2022 se distingue de celle observée depuis le début de l'épidémie.

L'écart le plus important concerne les moins de 30 ans, qui regroupent 22,3 % des cas en avril contre plus d'un tiers au global.

En avril, près de la moitié des cas concerne des résidents de 50 ans et plus, contre à peine plus d'un tiers depuis le début de l'épidémie.

1.1.3 Caractéristiques des hospitalisations liées à la Covid-19 des résidents de Monaco

Figure 7. Évolution des cas actifs et des hospitalisations liés à la Covid-19 pour les résidents de Monaco

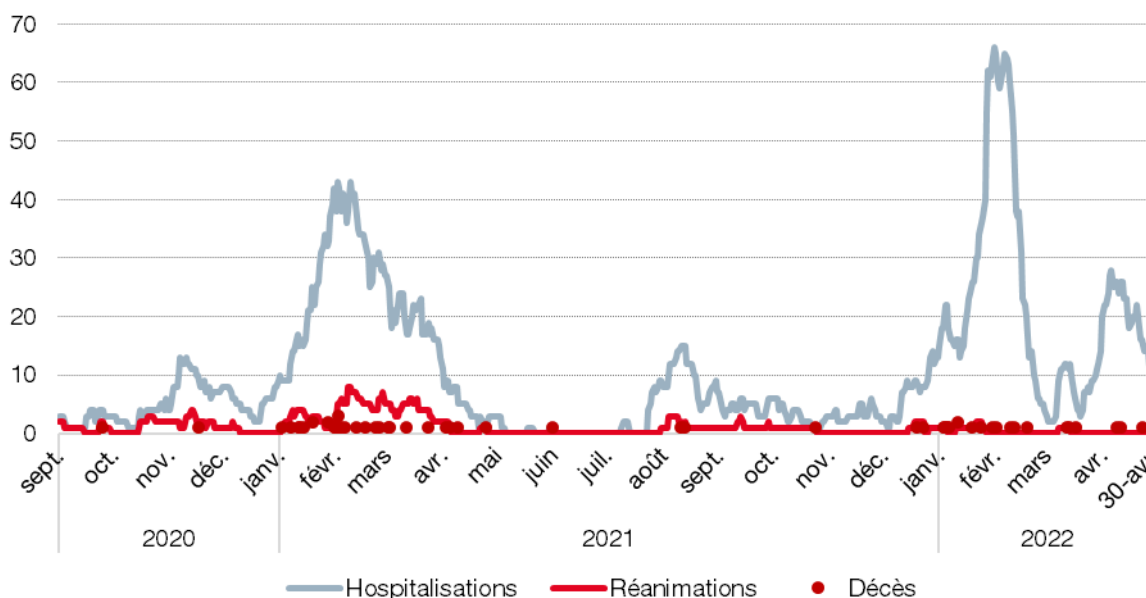


Sources : Département des Affaires Sociales et de la Santé – IMSEE

Depuis septembre 2020, le nombre de cas et le nombre d'hospitalisations sont corrélés, avec un léger décalage concernant la 5^e vague (hiver 2022) et la 6^e (printemps 2022).

Au 30 avril, il y a 7 hospitalisations de résidents pour 140 cas actifs.

Figure 8. Évolution des hospitalisations, réanimations et décès liés à la Covid-19 pour les résidents de Monaco



Note. : Les cas en réanimation sont également comptabilisés en hospitalisation.

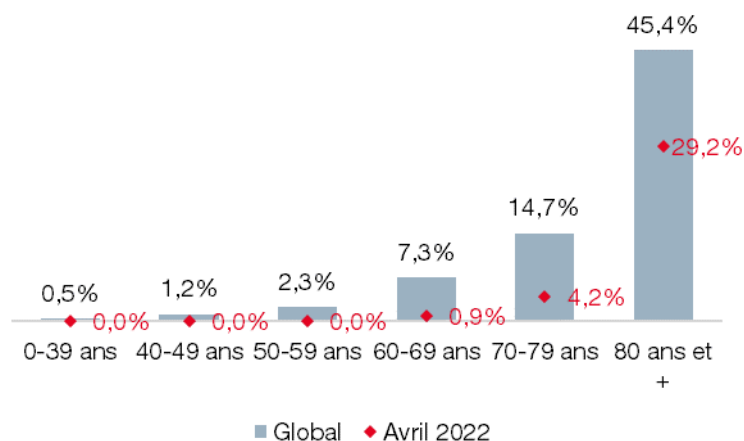
Sources : Département des Affaires Sociales et de la Santé – IMSEE

Depuis mi-décembre 2021, le pic d'hospitalisations (le maximum 66 a été atteint le 1^{er} février 2022) n'a pas entraîné une hausse du nombre de réanimations (maximum 2 personnes entre le 21 et le 24 janvier).

Il en est de même pour la vague d'hospitalisations d'avril 2022 : jusqu'à 28 hospitalisations le 6 avril sans aucune réanimation.

Entre décembre 2021 et avril 2022, il y a eu 21 décès liés à la Covid-19 dont 3 en avril.

Figure 9. Part des hospitalisations liées à la Covid-19 selon la tranche d'âge



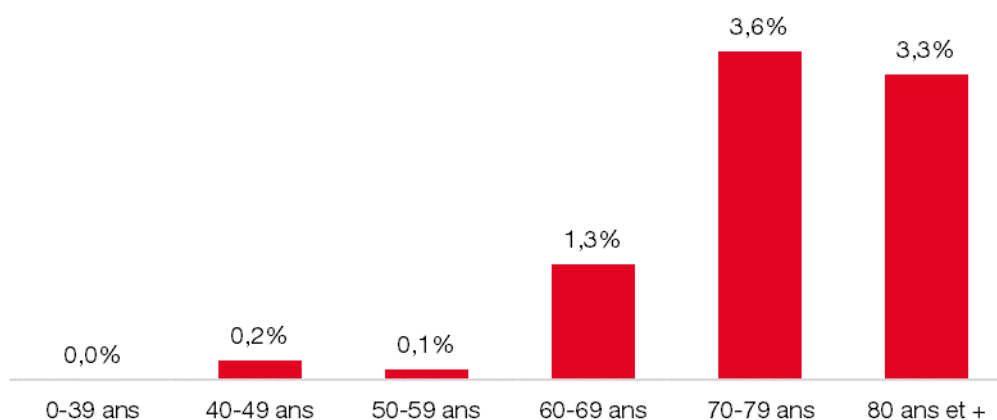
Lecture : en avril 2022, 29,2 % des personnes de plus de 80 ans ayant contracté la Covid-19 ont nécessité une hospitalisation contre 45,4 % depuis le début de l'épidémie.

Sources : Département des Affaires Sociales et de la Santé – IMSEE

La part des hospitalisations augmente avec l'âge. Depuis le début de l'épidémie, 0,5 % des cas âgés de moins de 40 ans sont hospitalisés contre 7,3 % entre 60 et 69 ans, 14,7 % entre 70 et 79 ans et près de la moitié après 80 ans.

En avril 2022, la part de personnes hospitalisées est nettement plus faible qu'au global pour chaque tranche d'âge.

Figure 10. Part des hospitalisations en réanimation liées à la Covid-19 selon la tranche d'âge



Sources : Département des Affaires Sociales et de la Santé – IMSEE

Les hospitalisations en réanimation concernent exclusivement des personnes âgées de plus de 40 ans. Depuis le début de l'épidémie, elles représentent 1,3 % des cas entre 60 et 69 ans, 3,6 % des cas entre 70 et 79 ans et 3,3 % pour les résidents de plus de 80 ans.

1.2 Vaccination

La campagne de vaccination a débuté le 31 décembre 2020 en Principauté⁷ avec comme type de vaccin le Comirnaty de Pfizer/BioNTech (vaccin à base d'ARN messager), qui nécessite l'injection de deux doses à 21 jours d'intervalle pour les personnes qui n'auraient pas été précédemment infectées par la maladie et une dose unique pour celles ayant déjà eu la Covid-19.

Depuis le 10 juin 2021, la vaccination est ouverte à toute personne âgée de 12 ans et plus puis par la suite aux non-résidents exerçant une activité professionnelle en Principauté. Début janvier 2022, les enfants de 5 à 11 ans, résidents ou scolarisés en Principauté, risquant de contracter des formes graves de Covid-19 ou vivant dans l'entourage d'une personne immunodéprimée ont pu également commencer à être vaccinés au Centre national de vaccination.

De plus, une dose supplémentaire de rappel peut être administrée aux personnes de 18 ans et plus, sous réserve d'avoir reçu la dernière dose de vaccin contre la Covid-19 depuis plus de quatre mois.

Depuis le 22 mars 2022, le vaccin Nuvaxovid de Novavax (vaccin dit « sous-unitaire ») est également disponible. Le schéma de primo-vaccination de ce vaccin nécessite l'administration de 2 doses, espacées de 3 semaines.

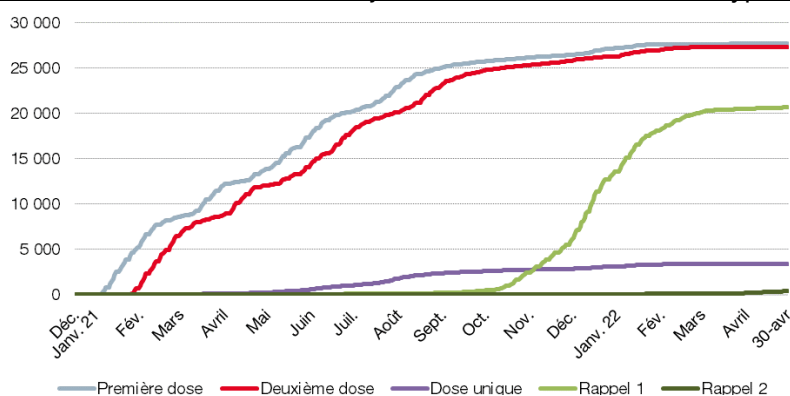
Fin mars 2022, une 2^e dose de rappel a été généralisée sans prescription pour les personnes âgées de 65 ans et plus, puis à partir de mi-avril pour les 60 ans et plus. Un délai d'environ 4 mois entre la dernière injection ou la dernière contamination et la 2^e dose supplémentaire doit être respecté.

Les données de vaccination sont arrêtées au 30 avril 2022.

Note : Les données présentées dans cette partie sont consolidées à chaque publication ce qui explique les différences qui peuvent apparaître par rapport aux statistiques précédemment publiées.

1.2.1 Évolution de la vaccination

Figure 11. Évolution du nombre d'injections de vaccins selon le type de doses



Sources : Département des Affaires Sociales et de la Santé, Direction des Services Numériques, IMSEE

Au 30 avril 2022, 79 474 injections de vaccins ont été administrées à des personnes de 12 ans et plus. Elles incluent près de 27 700 premières doses, 27 400 deuxièmes doses et 3 400 doses uniques⁸. Le nombre de 1^{er} rappel s'établit à près de 20 700 injections et les 2^e rappels dépassent les 350.

La vaccination est paritaire. En effet, 50,6 % des injections concernent des femmes.

Tableau 5. Répartition des injections selon le pays de résidence au 30 avril 2022

	Type de doses					Total
	Première	Deuxième	Unique	Rappel 1	Rappel 2	
Monaco	22 030	21 855	2 079	17 079	334	63 377
France	5 464	5 316	1 291	3 494	32	15 597
Italie	141	136	16	62	0	355
Autres*	60	56	2	27	0	145
Total	27 695	27 363	3 388	20 662	366	79 474

*Autres dont non renseignés

Sources : Département des Affaires Sociales et de la Santé, Direction des Services Numériques, IMSEE

Sur les 79 474 doses administrées au total, près de 15 600 l'ont été à des personnes habitant en France et 355 à des résidents italiens.

⁷ Source : <https://covid19.mc/>

⁸ Doses uniques : Les personnes précédemment infectées par la Covid-19 se voient proposer l'administration d'une seule dose de vaccin, étant donné qu'elles conservent une mémoire immunitaire. Cette dose unique joue ainsi un rôle de rappel après l'infection.

1.2.2 Couverture vaccinale

La couverture vaccinale présentée ci-après concerne la population résidente monégasque. Elle comprend :

- Toutes les injections effectuées en Principauté à des résidents ;
- Une partie des injections effectuées à l'étranger à des résidents : d'une part les cas où la première dose a été effectuée à l'étranger puis déclarée au Centre de vaccination afin de pouvoir effectuer la seconde dose en Principauté et d'autre part les cas où les 2 doses ont été effectuées à l'étranger puis déclarées au Centre de vaccination dans le but de demander un pass sanitaire ou d'avoir recours au suivi sérologique.

Pour autant, il n'est pas possible de connaître les résidents s'étant fait vacciner à l'étranger et ne s'étant pas déclaré auprès du Centre de vaccination. Ainsi, la couverture vaccinale des résidents demeure sous-évaluée par cette partie non quantifiable de résidents vaccinés à l'étranger et non déclarés.

Une importante consolidation des données a été effectuée courant avril.

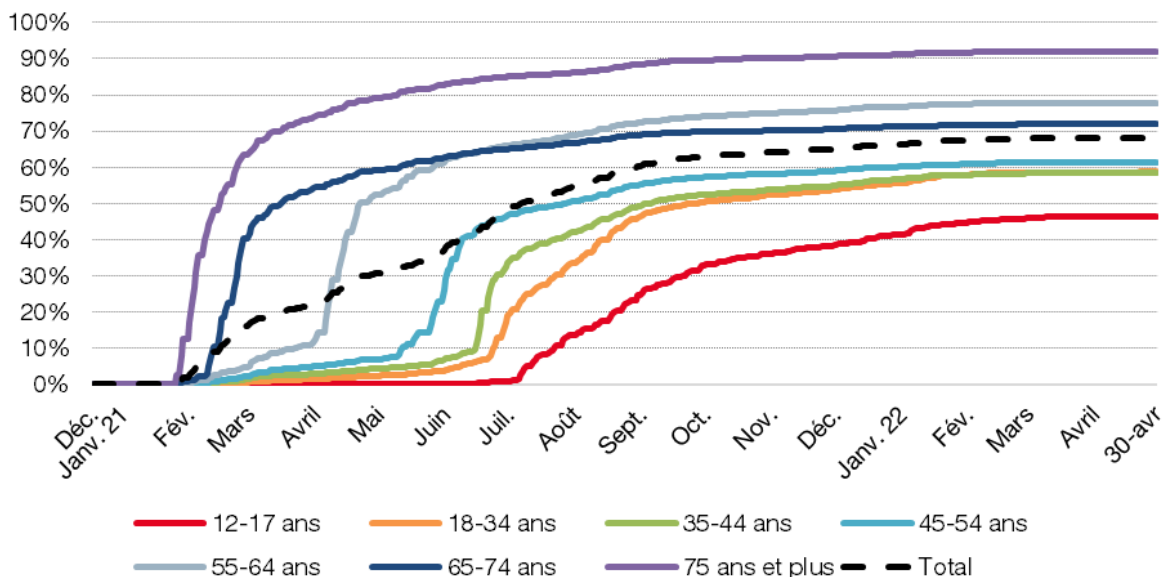
Ainsi, plus de 1 000 injections qui avaient été identifiées à tort comme des deuxièmes doses ont été corrigées en 1^{er} rappel.

Cela a pour effet de revoir à la baisse le taux de couverture vaccinale – schéma complet⁹, qui ne prend en compte que les 2^e injections de protocoles à deux doses et les injections de protocoles à dose unique. Mécaniquement, la couverture vaccinale – dose supplémentaire (maintenant distinguée en 1^{er} rappel et 2^e rappel) est revue à la hausse.

De plus, la mise à jour de la population 2021 (39 150 habitants), publiée le 22 avril 2022, utilisée dorénavant dans les calculs en remplacement de la population 2020 (38 350 habitants), impacte également à la baisse les couvertures vaccinales présentées.

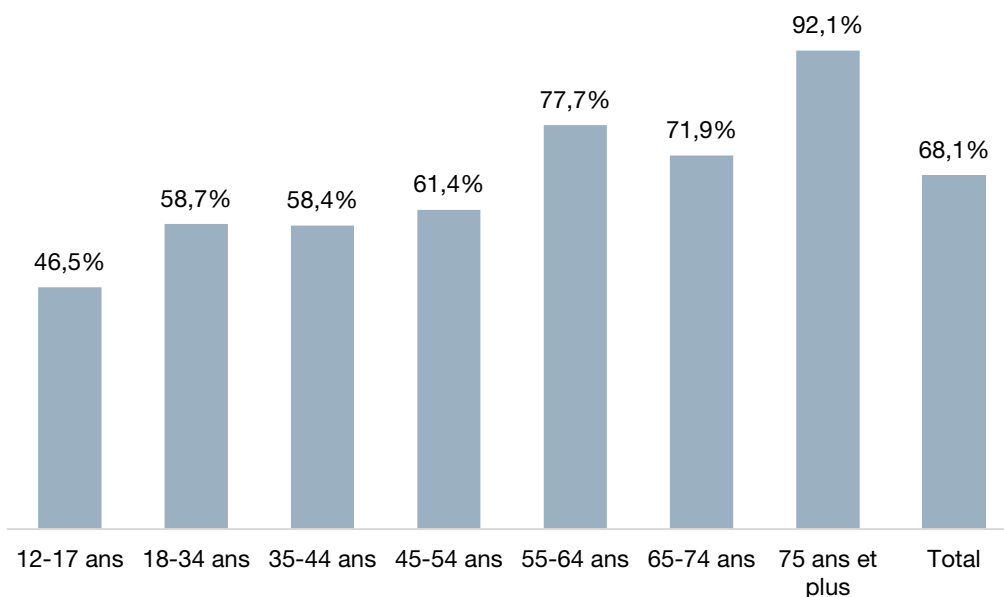
⁹ Couverture vaccinale - schéma complet : Part de la population vaccinée avec une deuxième injection d'un protocole à deux doses ou une injection d'un protocole à dose unique

Figure 12. Évolution du taux de couverture vaccinale – schéma complet des résidents selon la tranche d'âge



Sources : Département des Affaires Sociales et de la Santé, Direction des Services Numériques, IMSEE

Figure 13. Taux de couverture vaccinale – schéma complet des résidents selon la tranche d'âge au 30 avril 2022

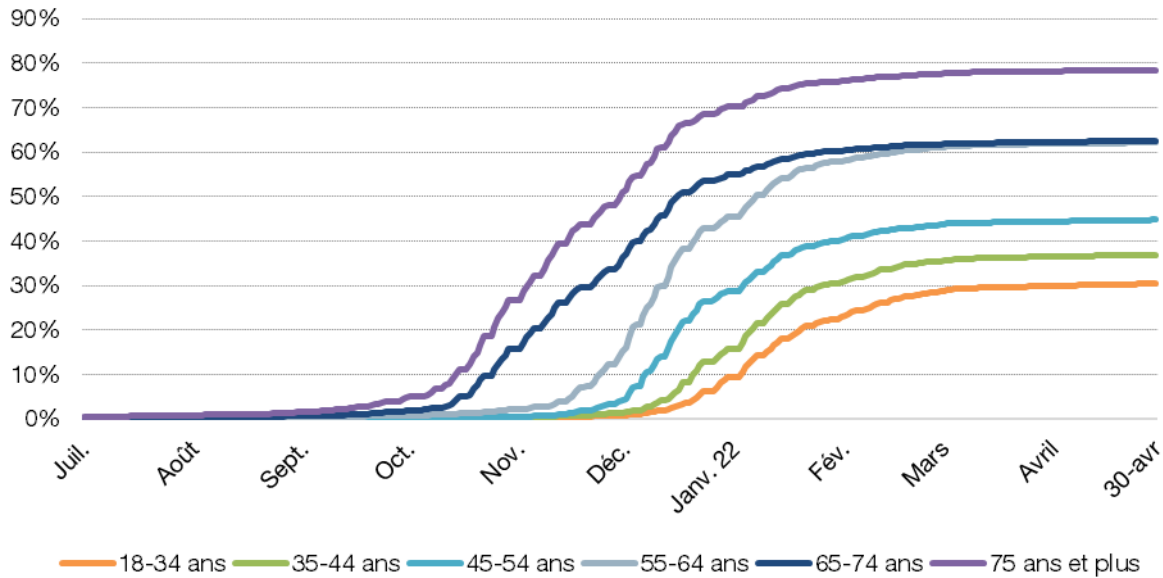


Sources : Département des Affaires Sociales et de la Santé, Direction des Services Numériques, IMSEE

Au 30 avril 2022, le taux de couverture vaccinale – schéma complet est de 68,1 % pour la population résidente de 12 ans et plus.

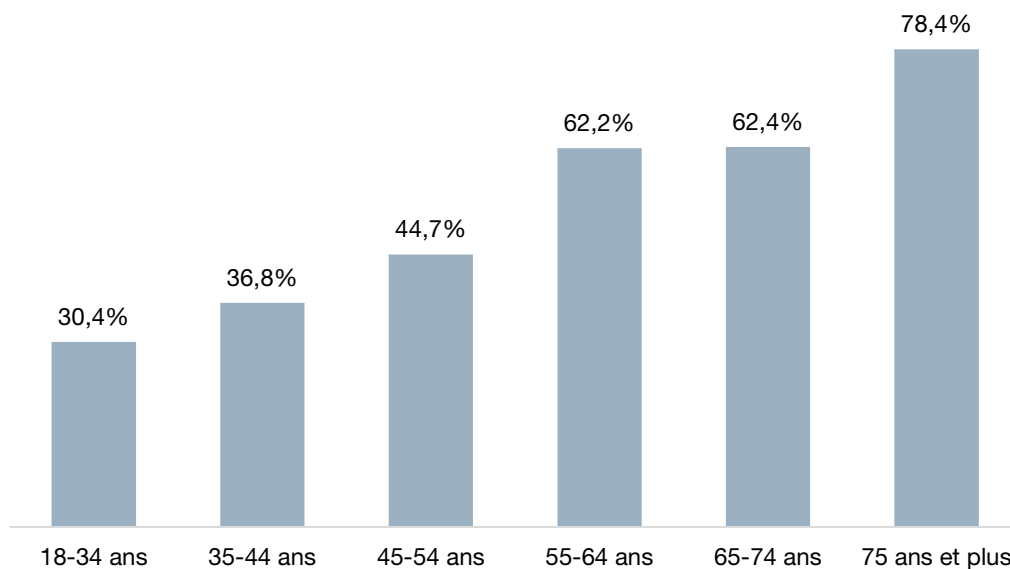
Il est supérieur à 58 % pour toutes les tranches d'âge à partir de 18 ans. Il est proche des 78 % chez les 55-64 ans et dépasse les 92 % chez les 75 ans et plus. Près d'un résident de 12-17 ans sur deux a un schéma vaccinal complet.

Figure 14. Évolution du taux de couverture vaccinale – 1^{er} rappel¹⁰ des résidents selon la tranche d'âge



Note : Le 1^{er} rappel concernant essentiellement des personnes de 18 ans et plus, seules ces tranches d'âge sont présentées.
Sources : Département des Affaires Sociales et de la Santé, Direction des Services Numériques, IMSEE

Figure 15. Taux de couverture vaccinale – 1^{er} rappel des résidents selon la tranche d'âge au 30 avril 2022



Sources : Département des Affaires Sociales et de la Santé, Direction des Services Numériques, IMSEE

Le taux de couverture vaccinale – 1^{er} rappel pour la population résidente augmente avec l'âge.

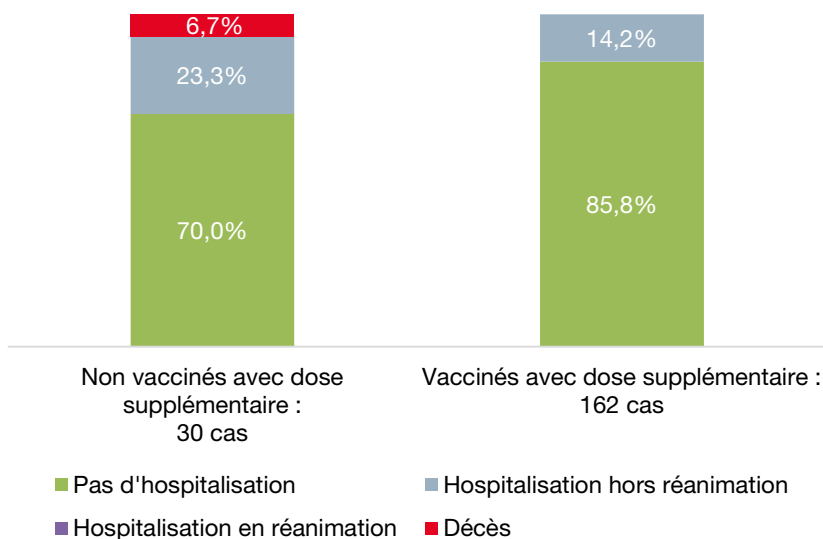
Au 30 avril 2022, le taux de couverture vaccinale – 1^{er} rappel s'approche des 80 % chez les résidents de 75 ans et plus, et est supérieur à 62 % pour toutes les tranches d'âges au-delà de 55 ans.

¹⁰ Couverture vaccinale – 1^{er} rappel : Part de la population vaccinée avec une troisième injection d'un protocole à deux doses ou une deuxième injection d'un protocole à dose unique

1.2.3 Impact de la vaccination sur les cas positifs

Dans cette partie, sont considérés comme vaccinés avec dose supplémentaire les résidents ayant bénéficié de trois injections d'un protocole à deux doses ou une deuxième injection d'un protocole à dose unique.

Figure 16. Répartition des cas de Covid-19 âgés de 70 ans et plus selon le statut vaccinal en avril 2022

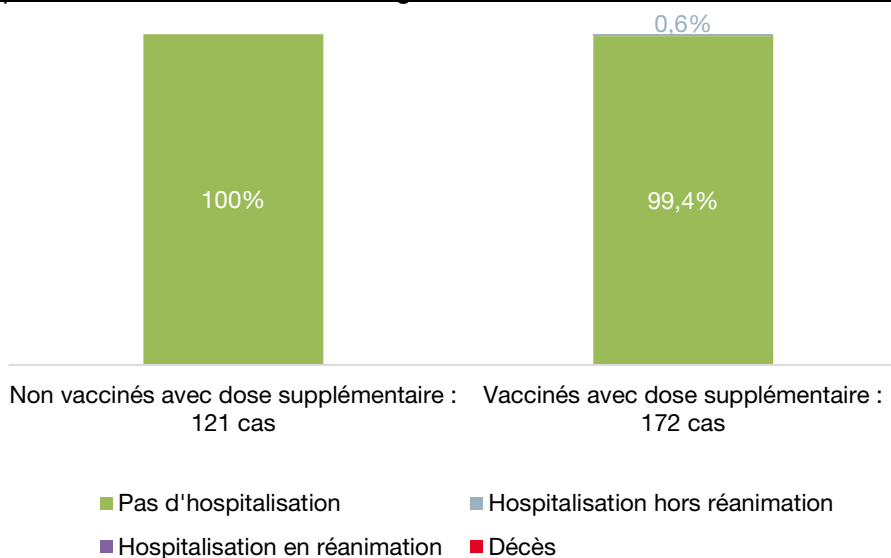


Sources : Département des Affaires Sociales et de la Santé – IMSEE

En avril 2022, sept résidents sur dix de plus de 70 ans non vaccinés avec dose supplémentaire n'ont pas nécessité d'hospitalisation suite à leur contamination. 23,3 % ont été hospitalisés et deux personnes sont décédées.

Parmi les 162 cas de plus de 70 ans vaccinés avec dose supplémentaire, près de neuf sur dix n'ont pas été hospitalisés contre 14,2 % d'hospitalisation hors réanimation.

Figure 17. Répartition des cas de Covid-19 âgés de 50 à 69 ans selon le statut vaccinal en avril 2022



Sources : Département des Affaires Sociales et de la Santé – IMSEE

En avril 2022, parmi les cas âgés de 50 à 69 ans vaccinés avec dose supplémentaire, une seule personne (0,6 %) a été hospitalisée.

Parmi les résidents de cet âge non vaccinés avec dose supplémentaire (121 cas), aucun n'a nécessité d'hospitalisation.

2 Mortalité et natalité

Il est important de noter que les décès et les naissances présentés ici le sont au sens de la date réelle de l'événement : une naissance ou un décès survenu en fin de mois mais enregistré par la Mairie en début de mois suivant sera considéré dans le mois où l'événement est survenu.

Les données présentées dans cet Observatoire sont donc consolidées d'un mois à l'autre ce qui explique les légères différences qui peuvent apparaître par rapport aux statistiques précédemment publiées.

Les résultats présentés restent à interpréter avec prudence étant donné la petite taille des effectifs étudiés.

2.1 Analyse des décès

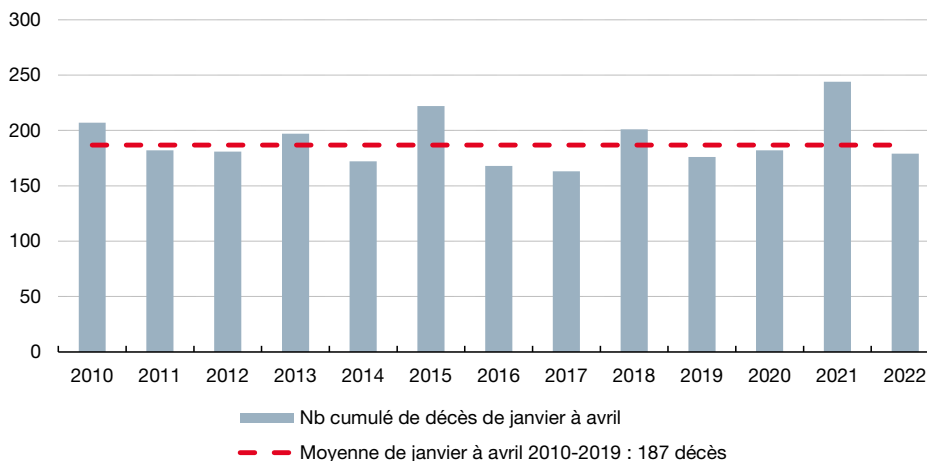
Pour rappel, la cause du décès n'est pas une information disponible via les données de l'État Civil.

La sur/sous-mortalité correspond à un intervalle de confiance bilatéral de la moyenne 2010-2019 des décès au seuil 99 % suivant une loi de Student. En la comparant à la mortalité observée entre 2020 et 2022, cela permet de représenter un excédent ou un déficit significatif de décès par rapport à la normale.

2.1.1 Décès à Monaco, tous lieux de résidence confondus

Il s'agit ici de tous les décès enregistrés à Monaco, tous lieux de résidence confondus.

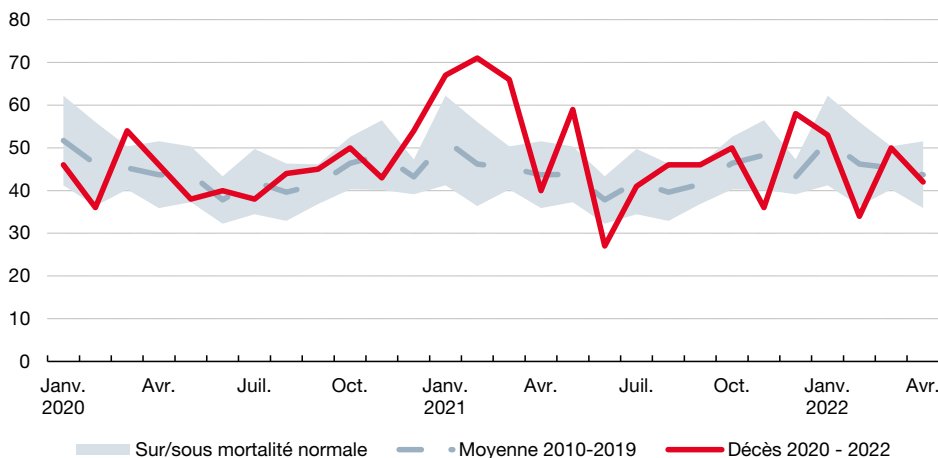
Figure 18. Nombre cumulé de décès entre janvier et avril à Monaco



Sources : Mairie, IMSEE

De janvier à avril 2022, 187 décès ont été enregistrés à Monaco, un nombre inférieur à la moyenne de 2010 à 2019 (187) et une baisse de 27 % par rapport à la même période en 2021, qui en comptait 244.

Figure 19. Nombre de décès mensuels à Monaco



Lecture : en avril 2022, 42 décès ont été enregistrés à Monaco contre 44 en moyenne entre 2010 et 2019, pour une sur/sous-mortalité normale située entre 36 et 52 décès.

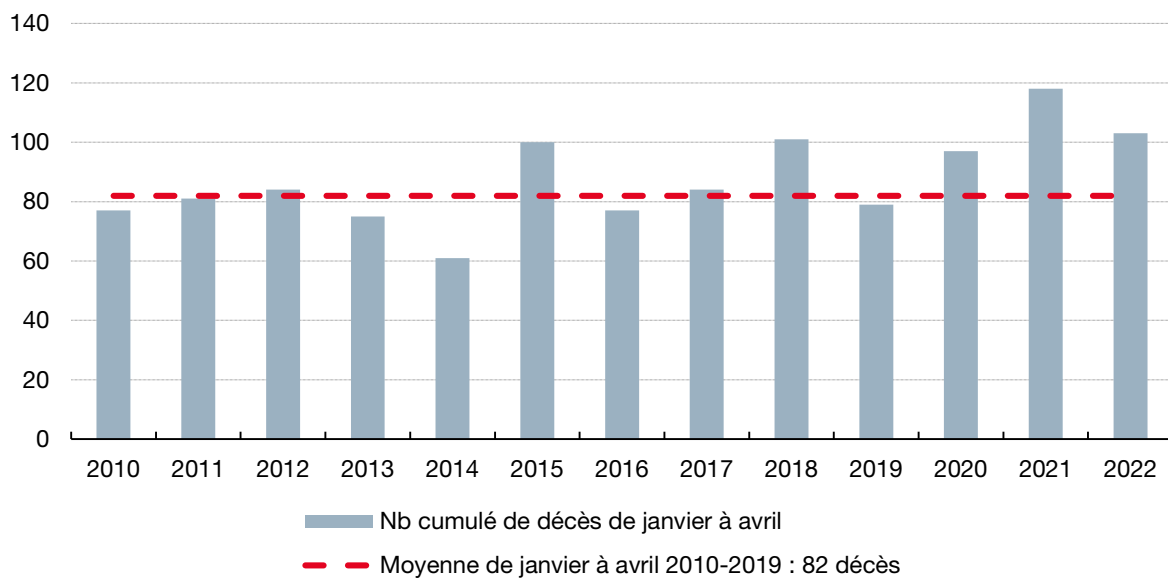
Sources : Mairie, IMSEE

Avec 42 décès, le mois d'avril 2022 est très proche de la moyenne 2010-2019 qui est de 44.

2.1.2 Décès à Monaco de résidents

Il s'agit ici uniquement des décès de résidents à Monaco. Ne sont donc pas comptabilisés les décès de résidents hors de Monaco.

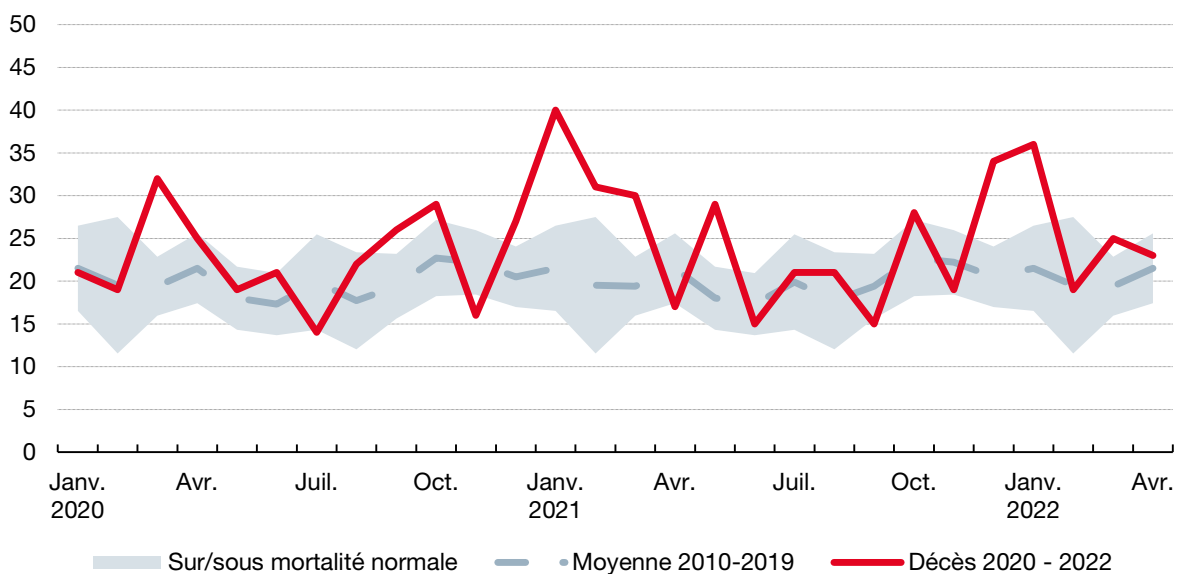
Figure 20. Nombre cumulé de décès de résidents entre janvier et avril à Monaco



Sources : Mairie, IMSEE

Au cours des 4 premiers mois de l'année 2022, 103 décès de résidents ont été comptabilisés, soit 21 de plus que la moyenne 2010-2019. C'est, après 2021, le deuxième début d'année le plus meurtrier depuis 2005.

Figure 21. Nombre de décès mensuels de résidents à Monaco



Lecture : en avril 2022, 23 décès de résidents ont été enregistrés à Monaco contre 22 en moyenne entre 2010 et 2019, pour une sur/sous-mortalité normale située entre 17 et 26 décès.

Sources : Mairie, IMSEE

En avril 2022, 23 résidents sont décédés, soit 1 de plus que la moyenne 2020-2019.

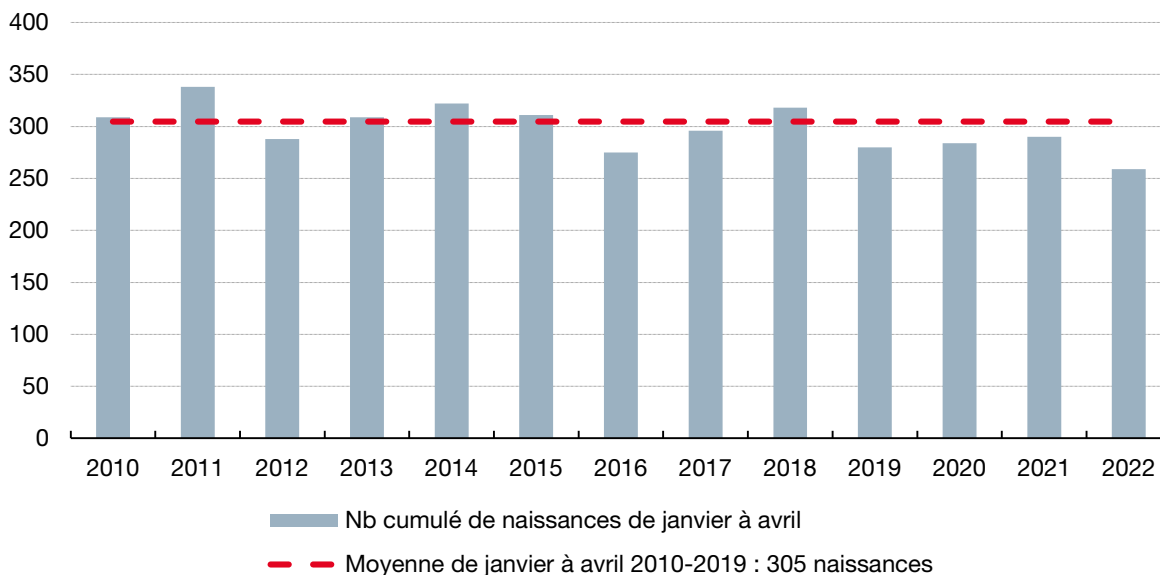
2.3 Analyse des naissances

La sur/sous-natalité correspond à un intervalle de confiance bilatéral de la moyenne 2010-2019 des naissances au seuil 99 % suivant une loi de Student. En la comparant à la natalité observée entre 2020 et 2022, cela permet de représenter un excédent ou un déficit significatif de naissances par rapport à la normale.

2.3.1 Naissances à Monaco, tous lieux de résidence confondus

Il s'agit ici de toutes les naissances enregistrées à Monaco, tous lieux de résidence confondus.

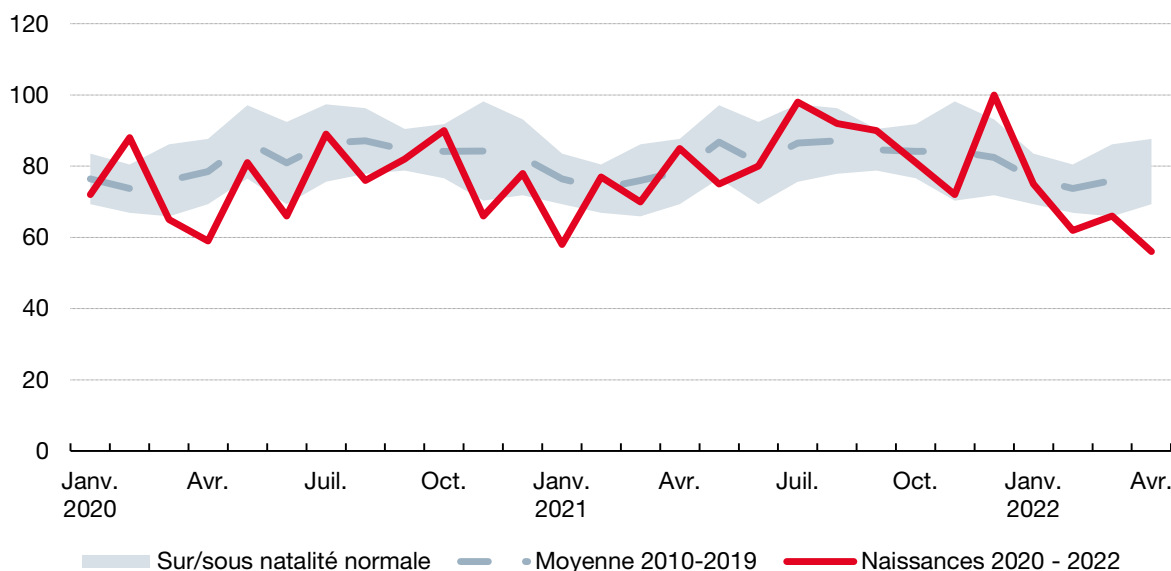
Figure 22. Nombre cumulé de naissances entre janvier et avril à Monaco



Sources : Mairie, IMSEE

Avec 259 naissances enregistrées à Monaco entre janvier et avril 2022 contre 305 en moyenne entre 2010 et 2019, la natalité est à son plus bas niveau depuis 2005.

Figure 23. Nombre de naissances mensuelles à Monaco



Lecture : en avril 2022, 56 naissances ont été enregistrées à Monaco contre 79 en moyenne entre 2010 et 2019, pour une sur/sous-natalité normale située entre 69 et 88 naissances.

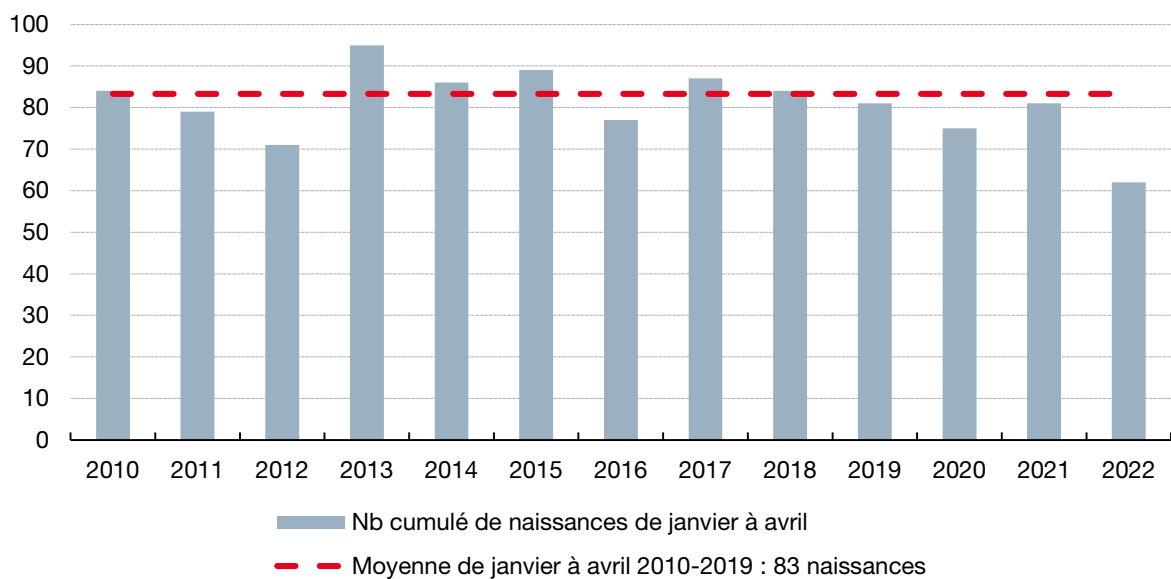
Sources : Mairie, IMSEE

En avril 2022, seulement 56 naissances ont été enregistrées en Principauté, soit le plus bas niveau depuis 2005, à égalité avec avril 2008.

2.3.2 Naissances à Monaco de résidents

Il s'agit ici uniquement des naissances de résidents à Monaco (père et/ou mère résidents).

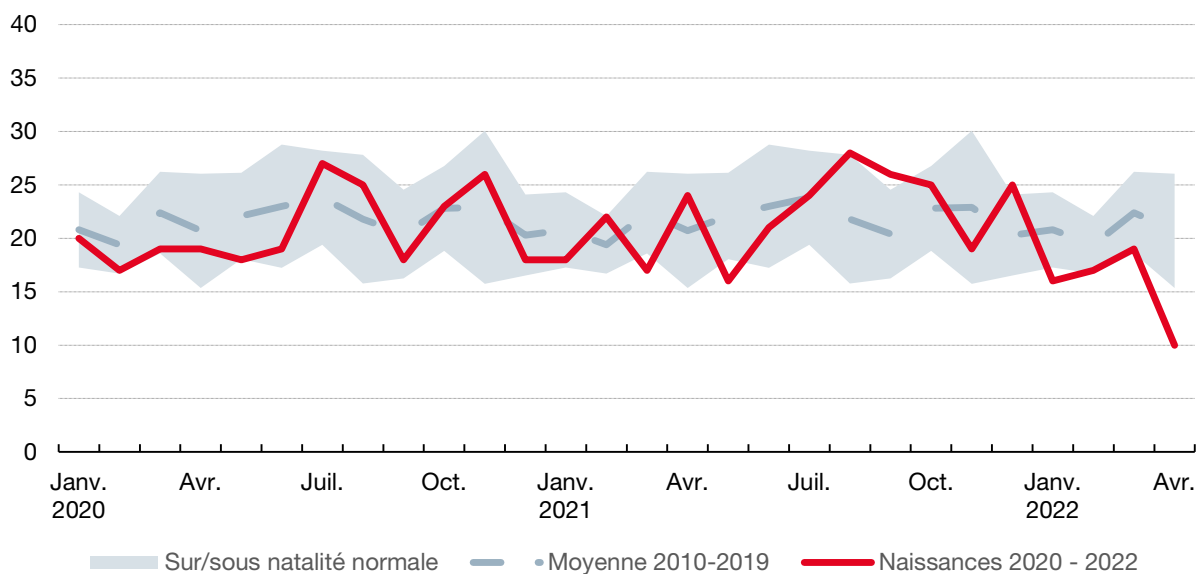
Figure 24. Nombre cumulé de naissances de résidents entre janvier et avril à Monaco



Sources : Mairie, IMSEE

Le début de l'année 2022 est marqué par une baisse significative de la natalité chez les résidents de Monaco avec 62 naissances enregistrées de janvier à avril alors que le minimum depuis 2005 était jusqu'alors de 69 (en 2008) pour cette même période.

Figure 25. Nombre de naissances mensuelles de résidents à Monaco



Lecture : en avril 2022, 10 naissances de résidents ont été enregistrées à Monaco contre 21 en moyenne entre 2010 et 2019, pour une sur/sous-natalité normale située entre 15 et 26 naissances.

Sources : Mairie, IMSEE

En avril 2022, 10 naissances de résidents ont été enregistrées soit 2 fois moins que la moyenne 2010-2019. Depuis 2005, seul le mois de décembre 2007 comptait un nombre inférieur de naissances (9).

Observatoire des impacts de la crise sanitaire liée à la COVID-19

Mai 2022

Pour consulter les publications de
l'IMSEE :

imsee.mc/Publications

Pour suivre les actualités de
l'IMSEE :

imsee.mc/Actualites

Pour vous abonner à la newsletter
de l'IMSEE :

imsee.mc/Newsletters

INSTITUT MONÉGASQUE DE LA
STATISTIQUE ET DES ÉTUDES
ÉCONOMIQUES

9 rue du Gabian

98000 MONACO

imsee.mc



ISSN-L 2311-6307

ISSN-L 2311-6307